

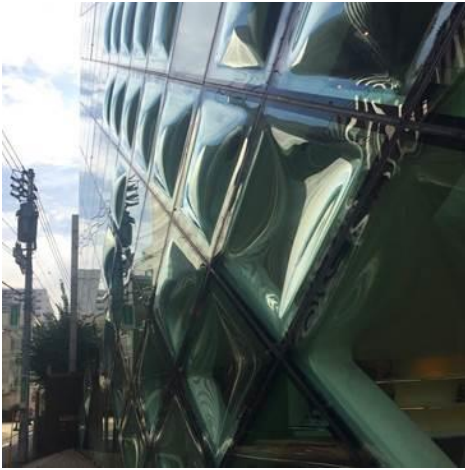
Arkitektur i Tokyo

Af Ann Helene Kappel Nilsson og Jesper Wegener fra H+

Der er millioner af bygninger i Tokyo, hvoraf mange af dem kan klare et jordskælv men ikke "arkitekturpolitiets" skarpe øjne. Men disse værker fortjener omtale:

Prada, flagskibsbutik på Omotesando skabt af Herzog & De Meuron i 2003

Herzog forklarer at Tokyo er en by, hvor ingen bygninger relaterer sig til sine omgivelser, og alle bygninger udfylder hele grunden. Med dette projekt tog vi chancen og skabte et udendørs rum, som i europæiske byer. Vi har også fremhævet udsigten, som modsætning til japanernes foretrukne indadvendthed. Pradas hensigt var at fremme sammenfletningen af forbrug og kultur. Dette er opnået ved at glasfelterne er som interaktive optiske enheder, hvor nogle er buede, så det virker som om man går rundt om dem. Dette skaber en særlig opmærksomhed på både varerne og byen udenfor – der er en særlig dialog imellem dem.



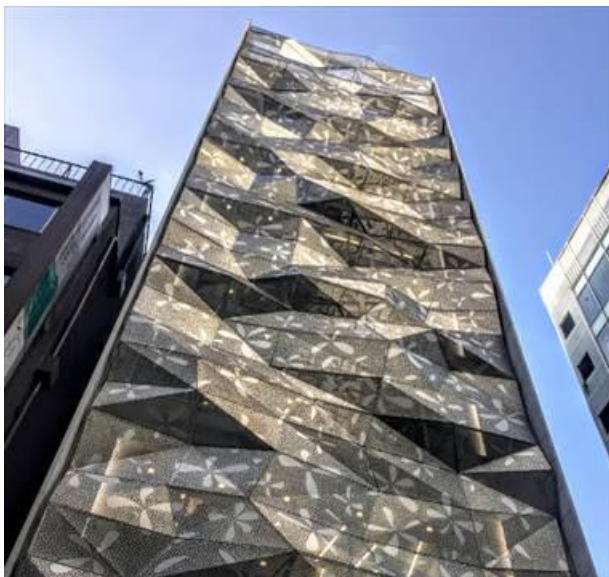
Tokyo by night - set fra Sky Bar på Park Hyatt Hotel, Shinjuku

Tokyo folder først sin skønhed rigtig ud, når man kommer højere op end 50 etager i skumringstiden. Her opdager man, at man virkelig er i verdens største by, hvor lysene tindrer og blinker som stjerner. "Big is beautiful", som man siger, når detaljer som manglende byrum og brug-og-smid-væk-kulturen udviskes...



Dear Ginza, butikker/kontorer i Ginza, skabt af Amano Design Office, 2013

Arkitekterne blev bedt om at skabe en bygning med et særligt blikfang for at tiltrække forbipasserende fra Ginza's Central Street til denne sidegade. Området består mest af modernistisk arkitektur i et horisontalt eller vertikalt geometrisk formsprog, så denne bygning får særlig opmærksomhed ved sin smukke facade, der minder om et stykke sammenfoldet papir. Den dobbelte facade består af en glas curtain-wall med en perforeret aluminiumsbeklædning udenpå i et let blomstermønster, som også agerer dekoration og solafskærmning for brugerne indenfor.



21_21 Design Sight Museum i Roppongi, Minato

Skabt af arkitekt Tadao Ando og modedesigneren Issey Miyaki i 2007. Museet ligger på kanten af et parkområde og fjører sig smukt ind i disse omgivelser. Taget folder helt ned og synliggør en speciel sandslebet overflade. Husets øvrige materialer er beton og glas. Det indeholder to gallerier og en café.



Sunny Hills, Omotesando, skabt af Kengo Kuma & Associates i 2013.
(Taiwanesisk kagemærke, specialiseret i ananaskager).

Træstrukturen er opført efter et traditionelt japansk samlesystem "Jigoku Gumi" for at skabe et varmt og blødt rum, som føles som en skov eller sky. Kumas særkende er bl.a. at "trække naturen ind" i ethvert byggeri. Træpindene er kun 60x60 mm pga. den specielle rombeformede 3d-struktur. Træpindene er i samme "familie", som de pinde, der bruges til at spise ananaskager med. Bygningens tre etager indeholder butik, café og møderum.

