

Det nye Experimentarium

Byens Netværk 02.06.16

Tekst og foto: Liv Reese

**BYENS
NETVÆRK**



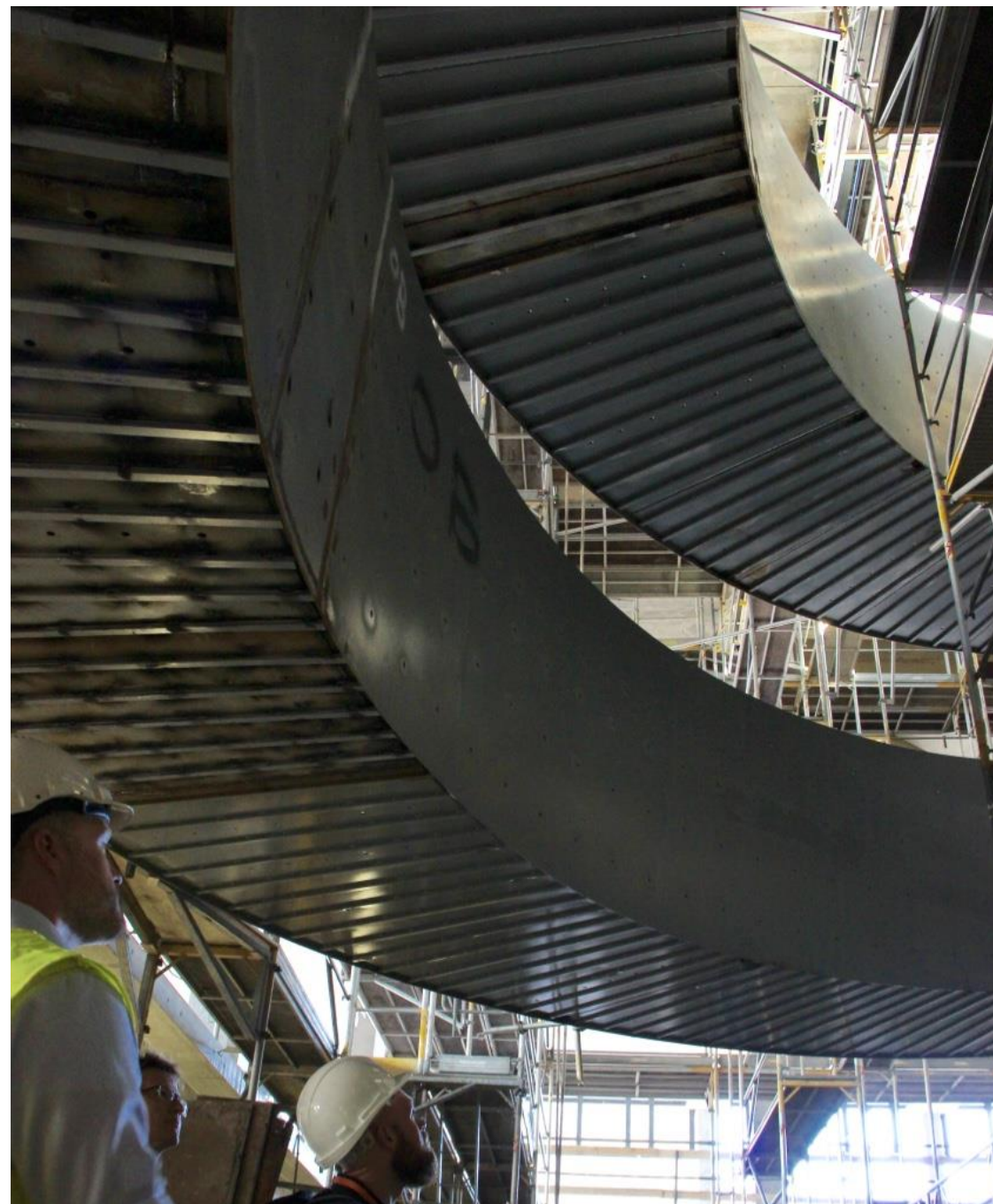
I Tuborgs gamle haller bygger man på oven på historien – bogstavelig talt – den store udvidelse ligger nemlig oven på de tidligere perioder i bygningens liv.

”Det nye Experimentarium hviler visuelt på fortiden”, sådan beskriver arkitekt Kolja Nielsen fra CEBRA den konkrete kobling mellem materialer og tider.

Der bliver trukket historiske tråde, helt fra de gamle tappehaller over det første Experimentarium, som brændte i 27. april 2015, og til den nye facadebeklædning af aluminium, der er skabt af genanvendte øl- og sodavandsdåser, og således sluttet cirklen.

Det nye Experimentarium får to 'ben' – ét plantet i teknologien og ét i naturvidenskaben. Disse to fokusområder kommer bl.a. til udtryk gennem de to trapper: Vektor- og Helix-trappen, der kommer til at stå som Experimentariets vartegn.

Byens Netværk bandt sikkerhedsskoene, spændte sikkerhedshjelmene og gik på opdagelse i det nye Experimentarium, der efter planen slår dørene op i foråret 2017.



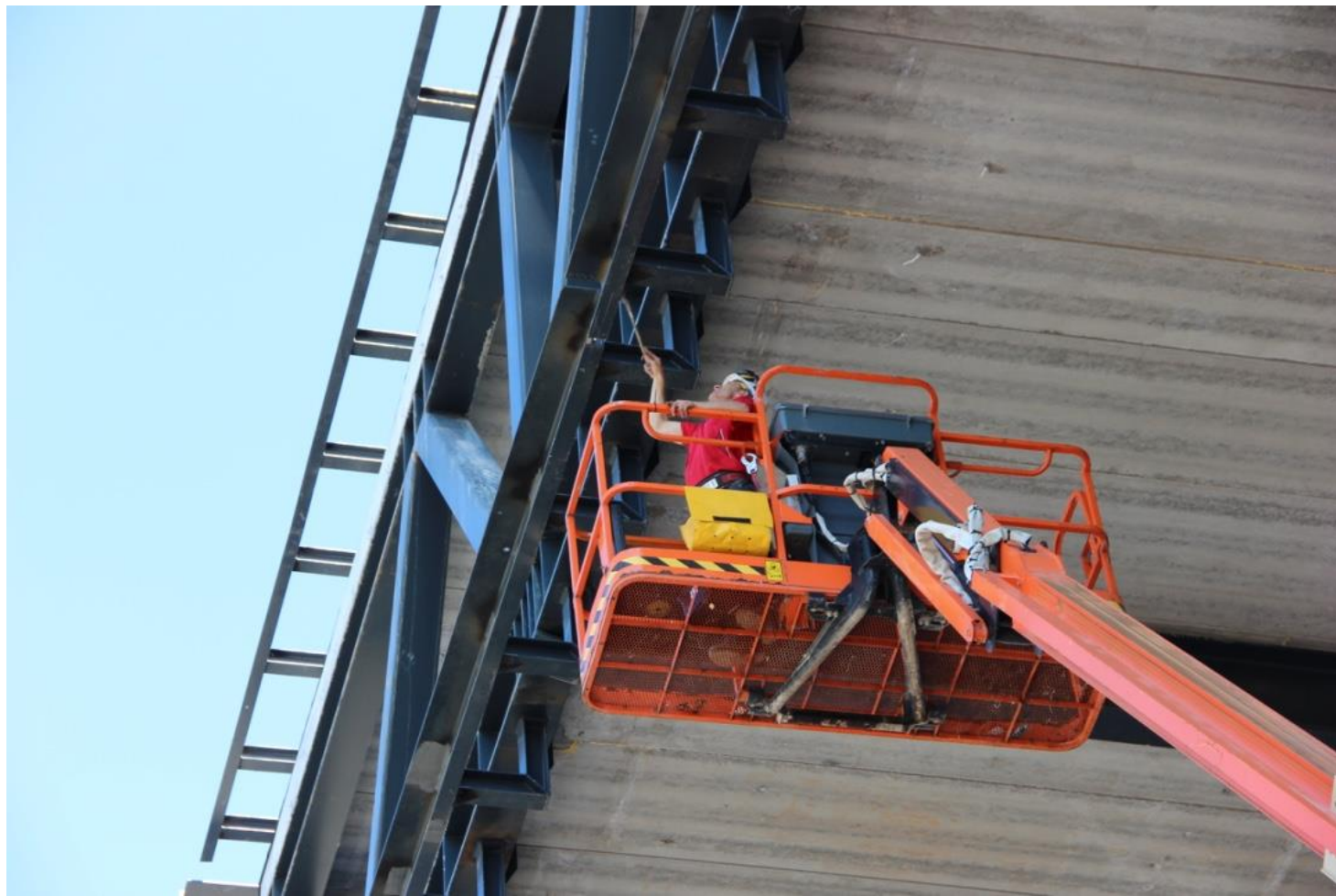




Vi mødtes ved skurbyen og iklædte os det rigtige udstyr.



Der ligger sidste hånd på konstruktionsarbejdet.





Vi blev budt velkommen til Danmarks eneste science center af Kim Gladstone Herlev, CEO for Experimentariet. Experimentariet har lagt stor vægt på et godt flow gennem bygningen, da de satser på ½ mio. gæster om året. Flowet udformes som et loop ,og man kan derfor besøge udstillingerne, som man har lyst – uden at gå det samme sted to gange, beskriver Kim Gladstone Herlev.





Refleksioner fra Vektortrappen, som repræsenterer teknologi-delen af det nye Experimentarium. Vektortrappen er formet som et stort X og har en blank spejlbeklædning. Dens navn er taget fra matematikken og beskriver den korteste afstand mellem to punkter.



”Det gamle Experimentarium havde en introvert, tilknapet struktur – man skulle vide, at der foregik noget interessant herinde, for det var ikke tydeligt”, fortæller arkitekt Kolja Nielsen fra CEBRA.

CEBRAs vision var at åbne op - ud mod byen og ind til Experimentariet med et ”øjne-motiv”, store vinduespartier med transparens mellem aktivitetscenteret og gaden.



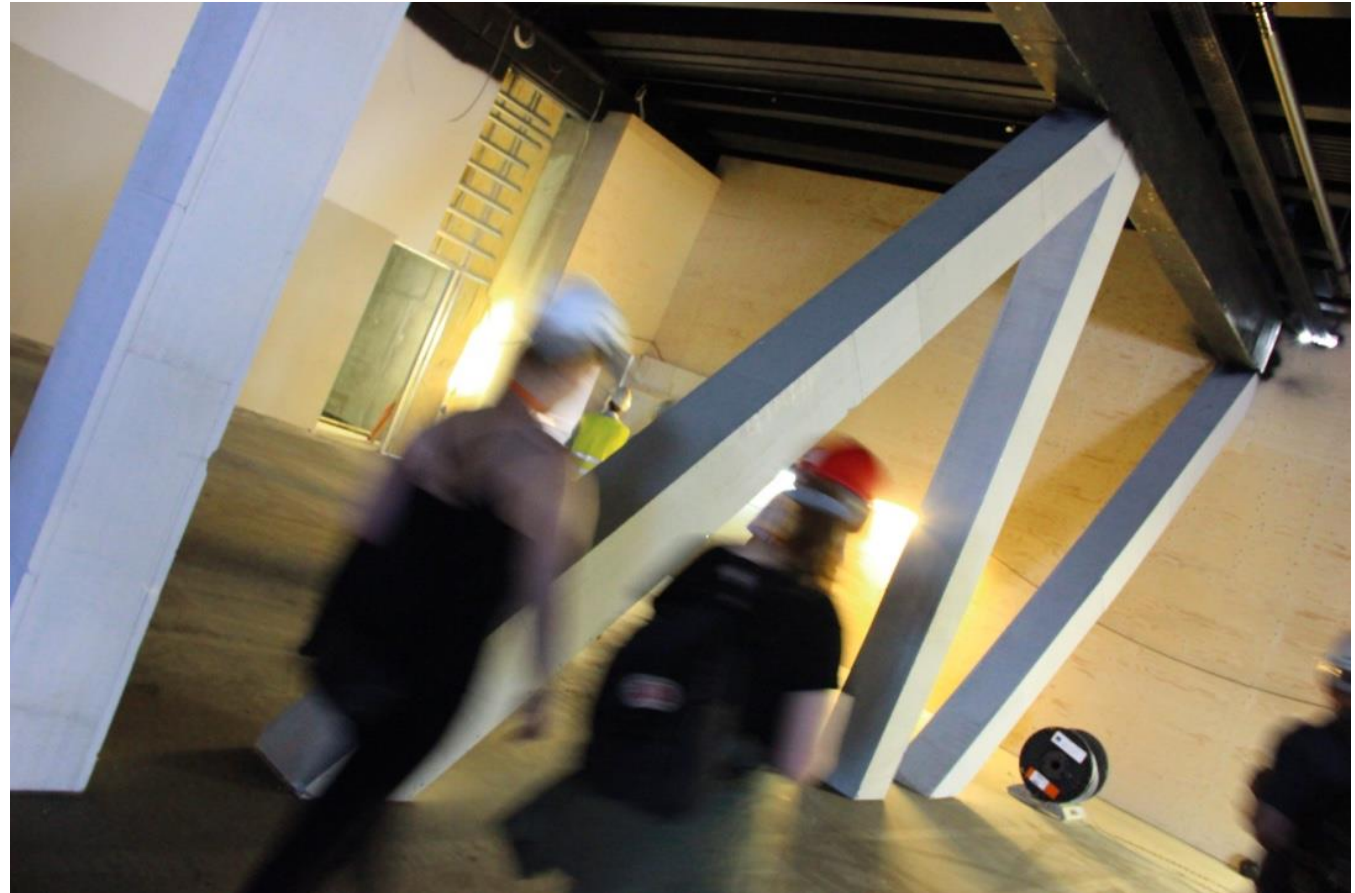
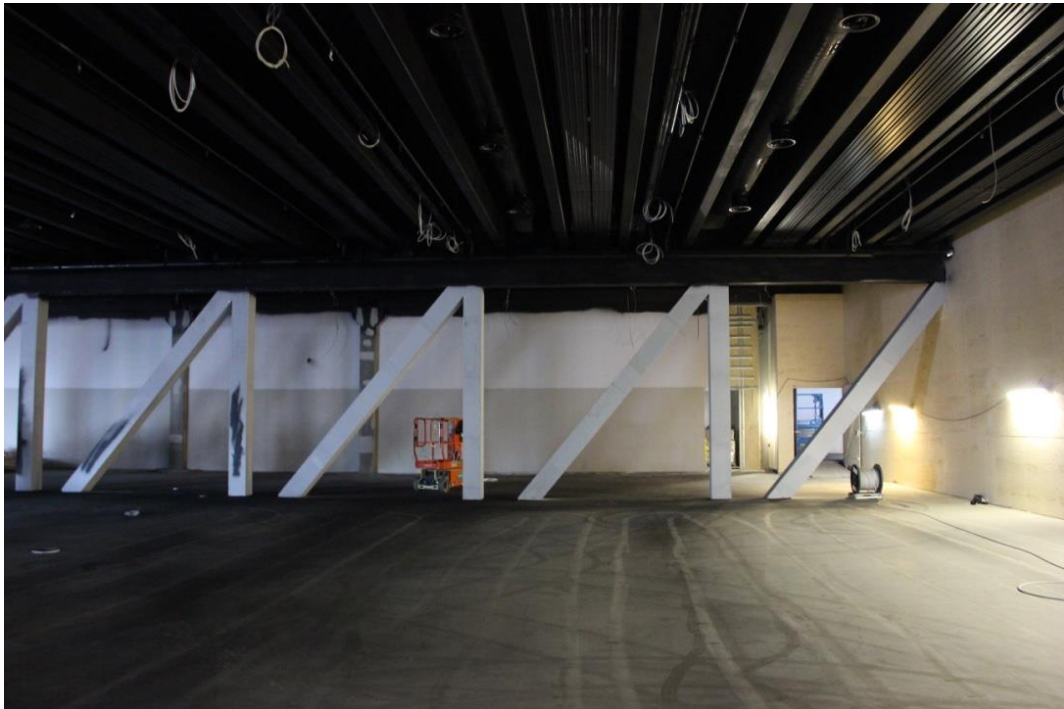


Martin Ledgaard-Sørensen fra Orbicon fortalte os arbejdet med de mange spændende og specielle konstruktioner i bygningen. Bl.a. de ekstremt store gitterdragere som bærer bygningen og sikrer, at man kan bygge oven på resterne af den eksisterende bygning.





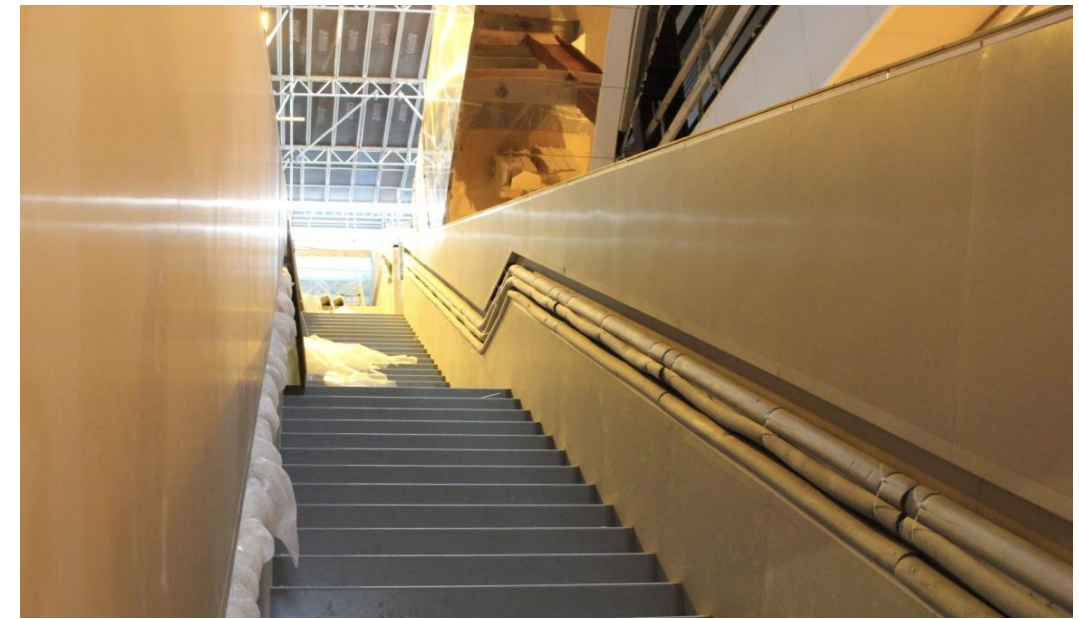
Gitterdragere – byggeriets bærende konstruktion og en del af det synlige færdige design .





Ulrik Kruse Pedersen fra Orbicon fortalte bl.a. om de bæredygtige elementer i det nye Experimentarium.



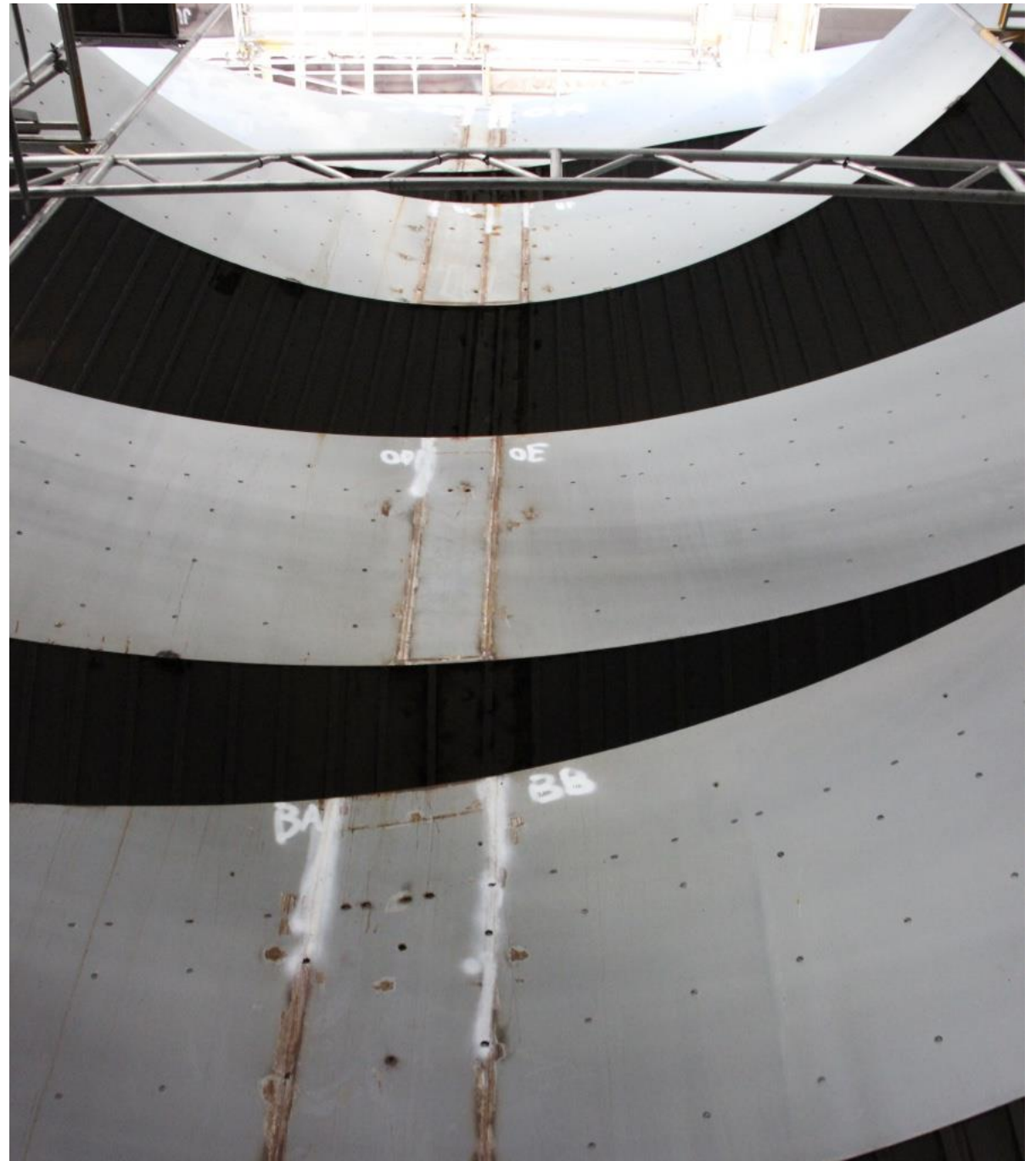


Vi så nærmere på Vektor-trappen samt kontrasten mellem det nye byggeri og resterne af den historiske bygning – altså sammen kyndigt udpeget af Martin Ledgaard-Sørensen fra Orbicon.



Helix-trappen – konstruktionen vejer 39 tons og bliver beklædt med kobber, der får lov at patinere.







Råmaterialet, der skal blive til Den Interaktive Biograf.





Panoramaudsigt fra Experimentariets tag, der også skal indgå i udstillings- og aktivitetsområdet, samt trække publikum til selv på solskinsdage.





Tak for i dag.